

# Display - Driver

## Bedienungsanleitung

Autor: **Heimo Schön**  
Version: **1.00**  
Ausgabestand: **13.11.2006**

<u>Version</u>	<u>Autor</u>	<u>Datum</u>	<u>Änderung</u>
1.00	HS	13.11.2006	Erstellung

---

## Inhaltsverzeichnis

Inhaltsverzeichnis.....	2
1. Allgemeines.....	3
1.1. Einleitung.....	3
1.2. Voraussetzungen.....	3
2. Webinterface.....	4

## Abbildungsverzeichnis

Abbildung 1: Web-Interface Hauptmenü.....	4
Abbildung 2: Web-Interface Bildschirm auslesen.....	5
Abbildung 3: Web Interface Konfiguration.....	6

## 1. Allgemeines

### 1.1. Einleitung

Dieses Dokument beschreibt das WEB-Interface des Display-Drivers. Der Display-Driver basiert auf einer Linux-Distribution und wurde auf die Bedürfnisse im Bereich des ÖBB-Konzerns für ÖBB-Postbus und ÖBB-Personenverkehr zugeschnitten.

Der Display-Driver benötigt eine 2 GB Flashcard. Nach dem Flashen der CF-Card sind folgende Einstellungen aktiv:

- IP-Adresse und Maske                    10.201.25.80 255.255.255.0
- Gateway                                10.201.25.254
- Nameserver                            10.1.16.1
- User root Password                    postbus
- User postbus Password                postbus
- Firefox-Proxy                         <http://postbus.intern/proxy.pac>

Über das in diesem Dokument beschriebene Web-Interface können diese Parameter geändert werden, indem Sie mit dem Display-Driver z.B. mit einem ausgekreuzten Netzwerkkabel verbinden und zur Seite: <http://10.201.25.80>

gehen und dort den Link „[Konfiguration der Monitor-Parameter](#)“ anwählen.

### 1.2. Voraussetzungen

Dieses Dokument setzt voraus, daß ein frisch geflashtes Image im Display eingebaut wurde. Es wird auch vorausgesetzt, daß der Rechner baugleich ist, mit dem Rechner auf dem diese Software entwickelt wurde.

## 2. Webinterface

Die nachfolgende Abbildung zeigt das Hauptmenü des Web-Interface des Display-Treibers:

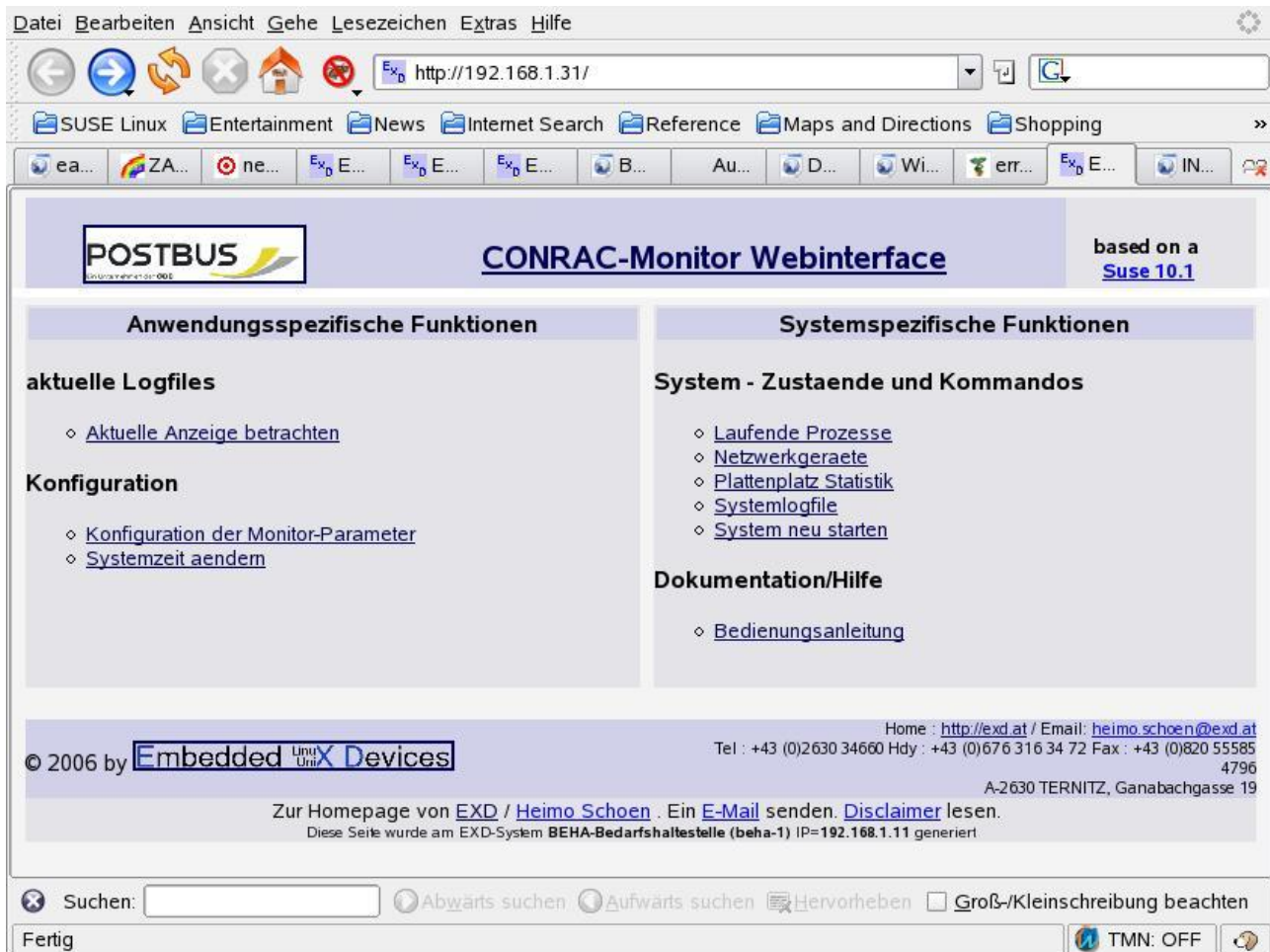


Abbildung 1: Web-Interface Hauptmenü

Das Hauptmenü zeigt auf der rechten Seite, Menüpunkte um Systemzustände anzuzeigen, Systemkommandos abzusetzen und um diese Bedienungsanleitung zu öffnen. Verwenden Sie immer die Bedienungsanleitung die auf Ihrem Display-Treiber online verfügbar ist, um Schwierigkeiten infolge von unterschiedlichen Versionen zu vermeiden.

Auf der linken Seite des Hauptmenüs finden Sie einen Link zur Aktuellen LCD-Anzeige. Wenn Sie den Link „Aktuelle Anzeige betrachten“ anwählen, wird der aktuelle Inhalt des LCD-Monitors ausgelesen und im folgenden Bild ausgegeben:

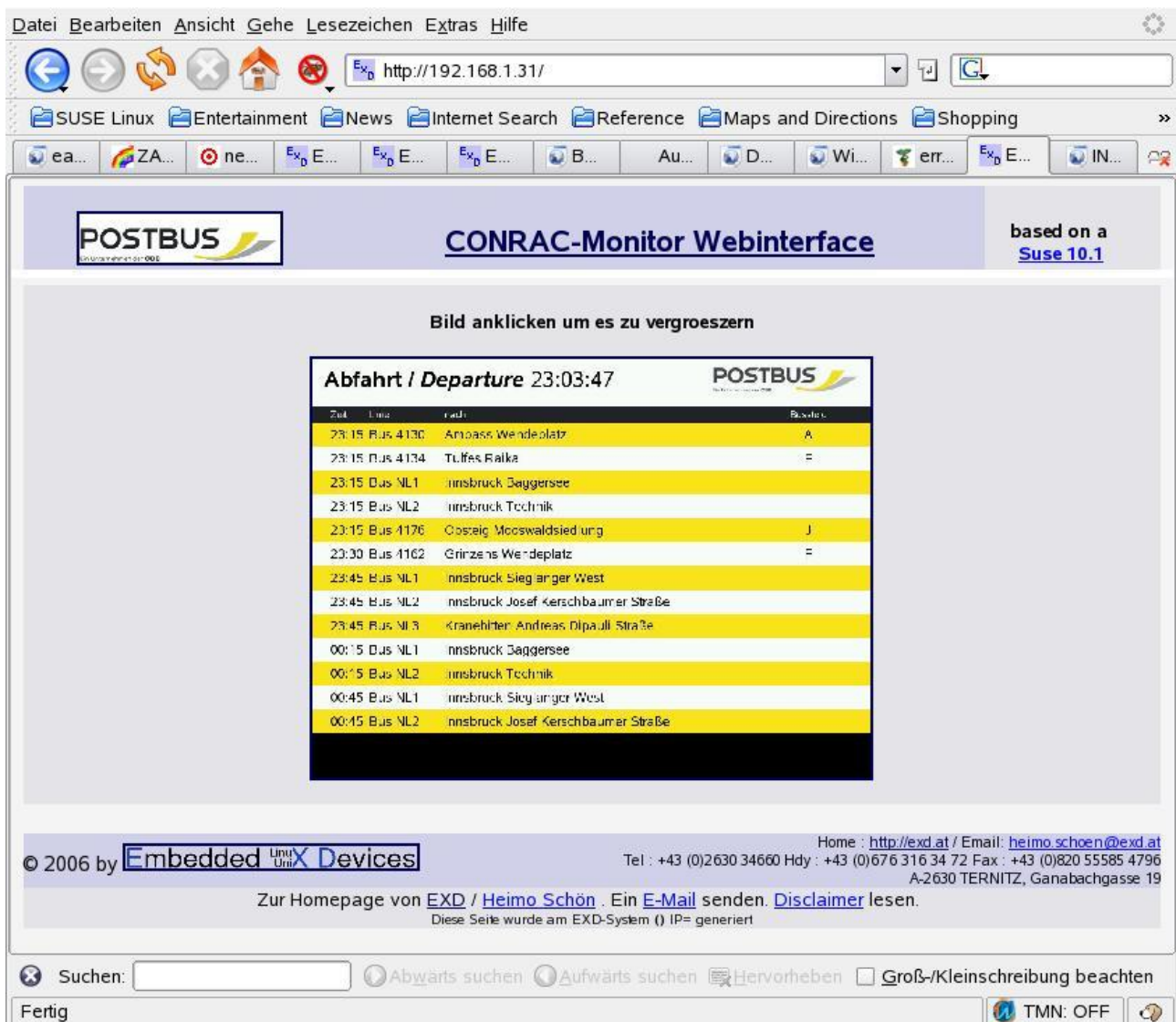


Abbildung 2: Web-Interface Bildschirm auslesen

Sie können das Bild anklicken und erhalten dann den Inhalt des LCD-Monitors mit der Auflösung und Bildgröße dargestellt, die derzeit am LCD-Monitor eingestellt sind.

Mit der Taste BACK (Pfeil nach Links) gelangen Sie zurück zum Hauptmenü.

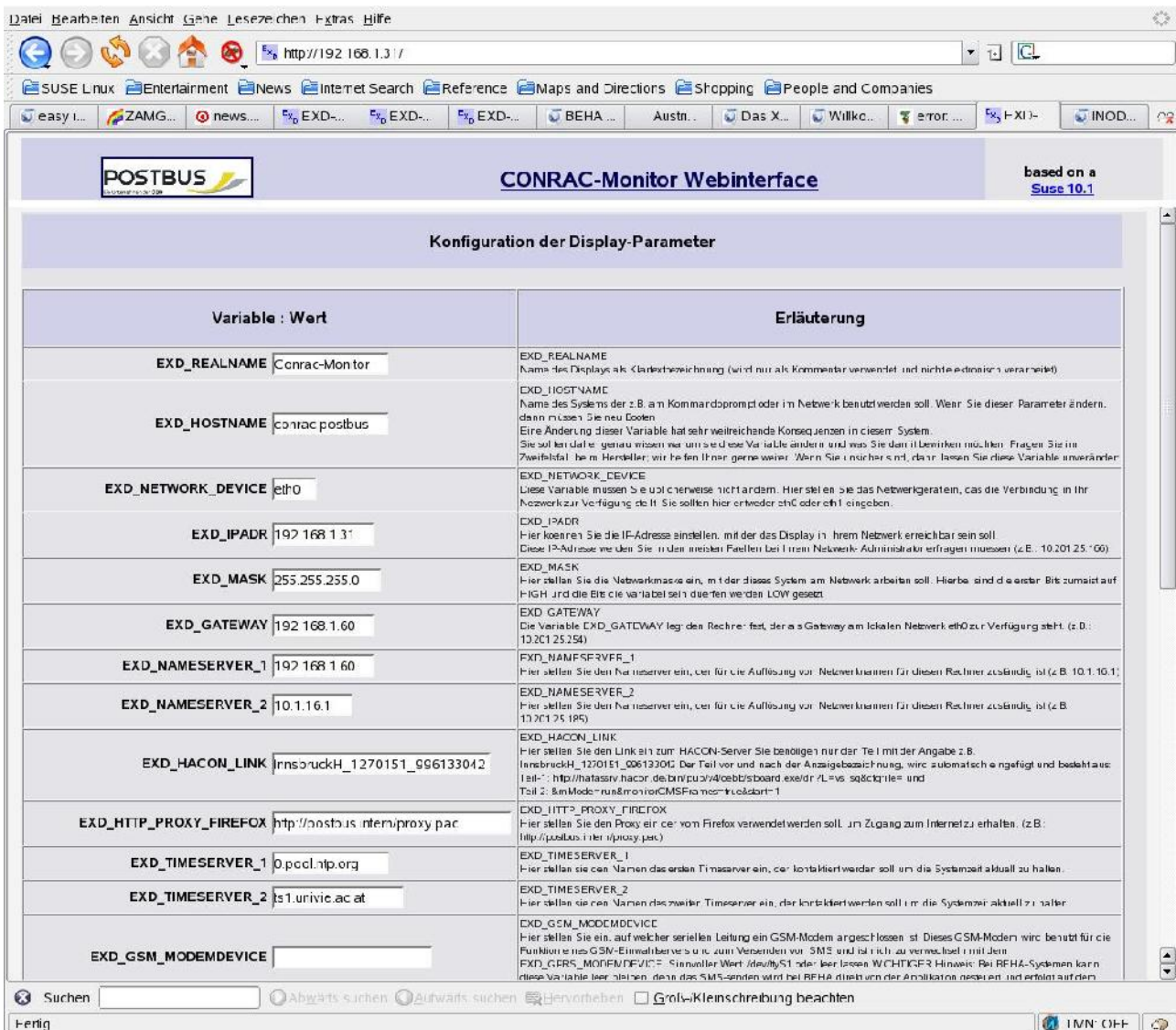


Abbildung 3: Web-Interface Konfiguration

Hier können Sie die verschiedenen Parameter einstellen, die für den Betrieb des Displays erforderlich sind.

Die ersten drei Parameter (REALNAME, HOSTNAME und NETWORK\_DEVICE) können unverändert bleiben.

Die Parameter IPADR, MASK, GATEWAY, NAMESERVER\_1/2 und HTTP\_PROXY\_FIREFOX werden Sie mit Informationen befüllen, die Sie von Ihrem Netzwerkadministrator erhalten.

Der Parameter HACON\_LINK enthält den mittleren Teil eines üblichen HACON-Links. Das ist jener Teil des nachfolgenden Beispiels, der rot markiert ist:

`http://hafassrv.hacon.de/bin/pub/v4/oebb/stboard.exe/  
dn?L=vs_sq&cfgfile=InnsbruckH_1270151_996133042&mMode=run&monitorCMSFrames=true&start=1`

Die Teile des Hacon-Links die vor und nach dem rot/gelb markierten Bereich stehen, werden vom Display-Driver selbständig eingefügt.