

TAINY *GMOD-V2-10*

Anleitung zum Update durch Flashen der Software





Sicherheitshinweis !

Bei Arbeiten am offenen Gerät sind die einschlägigen Handhabungsvorschriften an ESD-gefährdeten Baugruppen zu beachten.
Im Übrigen gelten die im Benutzerhandbuch aufgeführten Sicherheitshinweise!



Warnung !

Dies ist eine Einrichtung der Klasse A. Diese Einrichtung kann im Wohnbereich Funkstörungen verursachen; in diesem Fall kann vom Betreiber verlangt werden, angemessene Maßnahmen durchzuführen.

Copyright Statement

Die in dieser Publikation veröffentlichten Beiträge sind urheberrechtlich geschützt. Übersetzungen, Nachdruck, Vervielfältigung sowie Speicherung in Datenverarbeitungsanlagen bedürfen der ausdrücklichen Genehmigung der Dr. Neuhaus Telekommunikation GmbH.

© 2005 Dr. Neuhaus Telekommunikation GmbH

Alle Rechte vorbehalten.

Dr. Neuhaus Telekommunikation GmbH

Papenreye 65, D-22453 Hamburg

Fax.: +49 (40) 55304-180

Internet: <http://www.neuhaus.de>

E-Mail: Kundendienst@neuhaus.de

Technische Änderungen vorbehalten.

TAINY® ist ein Warenzeichen der Dr. Neuhaus Telekommunikation GmbH. Alle anderen Warenzeichen und Produktbezeichnungen sind Warenzeichen, eingetragene Warenzeichen oder Produktbezeichnungen der jeweiligen Inhaber.

Alle Lieferungen und Leistungen erbringt die Dr. Neuhaus Telekommunikation GmbH auf der Grundlage der Allgemeinen Geschäftsbedingungen der Dr. Neuhaus Telekommunikation GmbH in der jeweils aktuellen Fassung. Alle Angaben basieren auf Herstellerangaben. Keine Gewähr oder Haftung bei fehlerhaften und unterbliebenen Eintragungen. Die Beschreibungen der Spezifikationen in diesem Handbuch stellen keinen Vertrag da.

Bei der zum Update verwendeten Software handelt es sich nicht um ein Produkt der Dr. Neuhaus Telekommunikation GmbH. Daher kann dafür kein weitergehender Support geleistet werden.

Produkt-Nr.: 3155

Dok.-Nr.: 3155AD002 Rev. 1.0

1 Flashen der Firmware

Ziel:

Die gesamte Software des TAINY GMOD-V2-IO soll neu ins Gerät geladen werden.

- **Alle konfigurierten Einstellungen werden gelöscht.**
Das TAINY GMOD-V2-IO wird in den Auslieferungszustand versetzt.

Mögliche Gründe, die das Flashen des Geräts erforderlich machen:

- Das Administrator-Passwort ist verloren gegangen.
 - Die Firewall-Regeln wurden so eingestellt, dass der Administrator-Zugang nicht mehr erfolgen kann.
- **Sie dürfen während der gesamten Flash-Prozedur auf keinen Fall die Stromversorgung des TAINY GMOD-V2-IO unterbrechen! Das Gerät könnte ansonsten derart beschädigt werden, dass es nur noch durch den Hersteller reaktiviert werden kann.**

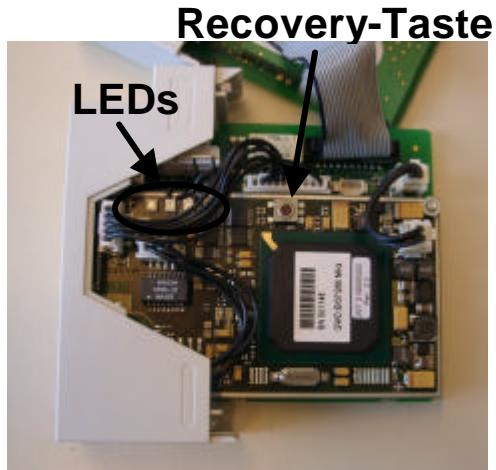
Voraussetzungen:

- Sie haben die Software des TAINY GMOD-V2-IO von der TAINY GMOD-V2-IO-CD kopiert oder vom Dr. Neuhaus-Support bezogen und auf dem Konfigurations-Rechner gespeichert.
- DHCP- und TFTP-Server sind auf demselben Rechner installiert: Zum "Flashen" der Firmware muss auf dem lokal angeschlossenen Rechner bzw. Netzwerk-Rechner ein DHCP- und TFTP-Server installiert sein.
Falls notwendig, installieren Sie den mitgelieferten DHCP- und TFTP-Server (Tftpd32, siehe Kapitel 2).
 - Falls Sie einen zweiten DHCP-Server in einem Netzwerk installieren, könnte dadurch die Konfiguration des gesamten Netzwerks beeinflusst werden!
- Das Gehäuse ist geöffnet, das Gerät angeschlossen (siehe Handbuch)

Durchführung:

1. Die **Recovery**-Taste auf dem Zusatzboard gedrückt halten, bis der *Recovery-Status* wie folgt eintritt:

Das TAINY GMOD-V2-IO wird neu gestartet (nach ca. 1,5 Sekunden), nach weiteren ca. 1,5 Sekunden gelangt das TAINY GMOD-V2-IO in den *Recovery-Status*. Statusanzeige des *Recovery-Status*: Alle LEDs auf dem Zusatzboard leuchten in Grün.



2. Spätestens 1 Sekunde nach Eintritt des *Recovery-Status* die **Recovery**-Taste loslassen. (Falls Sie die **Recovery**-Taste nicht loslassen, wird das TAINY GMOD-V2-IO neu gestartet.)

Folge:

Das TAINY GMOD-V2-IO startet das Recovery-System. Es sucht über die Schnittstelle für den lokal angeschlossenen Rechner bzw. das lokal angeschlossene Netzwerk nach dem DHCP-Server, um von diesem eine IP-Adresse zu beziehen.

- Statusanzeige: Die mittlere LED (Heartbeat) blinkt.
Vom TFTP-Server wird die Datei *install.p7s* geladen. Diese enthält die elektronisch unterschriebene Kontrollprozedur für den Installationsvorgang. Nur von der Dr. Neuhaus Telekommunikation GmbH unterschriebene Dateien werden geladen.
Die Kontrollprozedur löscht nun den Flashspeicher und bereitet die Neuinstallation der Software vor.
 - Statusanzeige: Die 3 grünen LEDs bilden ein Lauflicht.
Vom TFTP-Server wird die Software *jffs2.img.p7s* heruntergeladen und in den Flashspeicher geschrieben. Diese Datei enthält das eigentliche TAINY GMOD-V2-IO-Betriebssystem und ist elektronisch signiert. Nur von der Dr. Neuhaus Telekommunikation GmbH signierte Dateien werden akzeptiert.
 - Statusanzeige: Die 3 grünen LEDs bilden ein Lauflicht.
Das Löschen und Schreiben dauert ca. 3 bis 5 Minuten.
Anschließend wird das TAINY GMOD-V2-IO automatisch neu gestartet. Die neue Software wird entpackt und konfiguriert. Dies dauert ca. 5 Minuten.
 - Statusanzeige: Die mittlere LED (Heartbeat) leuchtet kontinuierlich. Sobald die Prozedur beendet ist, blinken alle 3 LEDs gleichzeitig in Grün.
3. Starten Sie das TAINY GMOD-V2-IO neu.
Drücken Sie dazu kurz die **Recovery**-Taste.
ODER
Unterbrechen Sie seine Stromversorgung und schließen Sie es dann wieder an.
 4. Schließen Sie das Gehäuse wie im Benutzerhandbuch beschrieben.

Folge:

Das TAINY GMOD-V2-IO befindet sich im Auslieferungszustand. Konfigurieren Sie es neu - siehe „Lokale Konfigurationsverbindung herstellen“ im Handbuch.

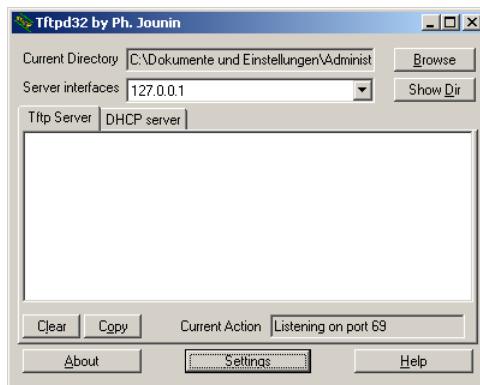
2 DHCP- und TFTP-Server unter Windows installieren (Tftpd32)

Installation unter Windows:

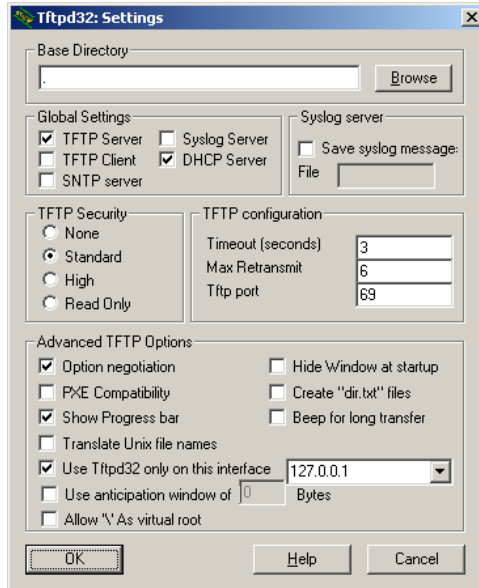
Installieren Sie das Programm Tftpd32d. Gehen Sie dazu wie folgt vor:

1. Ist der Windows-Rechner an einem Netzwerk angeschlossen, trennen Sie ihn von diesem.
2. Kopieren Sie die Software in einen beliebigen, leeren Ordner des Windows-Rechners. Starten Sie das Programm **TFTPD32.EXE**.
3. In diesem Beispiel muss die Netzwerkkarte Ihres Rechners die IP-Adresse **192.168.1.2** besitzen. Sie wird beim Start von Tftpd32 übernommen, sofern zu diesem Zeitpunkt eine Netzwerkverbindung zum Gerät besteht.

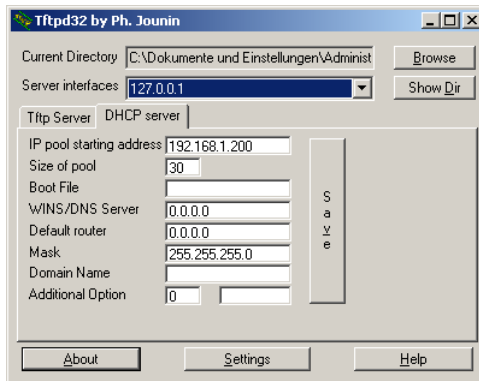
Klicken Sie auf die Schaltfläche **Browse**, um in den Ordner zu wechseln, in dem die TAINY GMOD-V2-IO-Imagedateien gespeichert sind: *install.p7s, jffs2.img.p7s*



- Wechseln Sie zur Registerkarte **Tftp Server** und klicken Sie dort auf die Schaltfläche **Settings**. Im daraufhin angezeigten Dialogfeld setzen Sie die Parameter wie folgt:



- Wechseln Sie zur Registerkarte **DHCP server** und tragen Sie die folgenden Werte ein:



Nach erfolgter Eingabe drücken Sie **Save**.